



Centre d'information
sur les droits des femmes
et des familles

Bouches-du-Rhône / Phocéen

Rapport d'activité 2017

#leRéflexeEgalité 

Sommaire

Édito	p. 3
Le CIDFF Phocéén.....	p. 4
Accueil, orientation, accès aux droits	p. 5
Emploi, insertion sociale & professionnelle.....	p. 8
Education & citoyenneté.....	p. 11
Formations & Information.....	p. 13
Vie familiale et soutien à la parentalité.....	p. 15

Mesdames, Messieurs,

Nous avons évoqué l'an dernier une année de transition, en soulignant l'impact des baisses des subventions publiques sur l'activité. Un an plus tard le contexte dans lequel évolue l'association, se complexifie pris à la fois dans les attentes placées par la société pour que les femmes gagnent en autonomie et les contraintes économiques imposées à toutes les structures associatives.

Les réponses apportées à cette situation sont multiples. Du point de vue du droit, les CIDFF sont tenus **d'instruire une demande pour l'obtention d'un agrément ministériel, reliant de manière très fonctionnelle, l'Etat aux associations.** Une CPO (convention pluriannuelle d'objectifs) est signée tous les trois ans avec le **Secrétariat aux droits des femmes, tout l'enjeu est maintenant de rajouter une consonne à cet acronyme : le M de moyens.**

La structuration en réseau au niveau national et régional est un enjeu déterminant pour la visibilité de nos **actions et leur développement. La création d'une fédération regroupant les 106 CIDFF permet de diffuser les enjeux et perspectives en cours dans le gouvernement.** En PACA, le travail partenarial entre CIDFF facilite la transmission des expériences et le transfert des **connaissances acquises mais aussi l'essor de nouveaux projets en sollicitant les fonds européens.**

Le Président de la République a affiché l'égalité entre les hommes et les femmes comme grande cause de son quinquennat. Marlène Schiappa, secrétaire d'Etat, chargée de l'égalité entre les femmes et les hommes, a lancé le 4 octobre le tour de France de l'Egalité, qui a permis d'organiser une consultation sur les territoires afin de faire remonter les bonnes pratiques et de les décliner en mesures gouvernementales. Cette dynamique est à apprécier dans le temps afin de voir sa traduction opérationnelle.

L'influence des femmes et des jeunes en particulier s'est manifestée avec le mouvement Metoo, traduit en français par « balance ton porc ». A presque 50 ans d'intervalle avec les mouvements féministes qui ont fait avancer la cause des femmes, une nouvelle génération

exprime à nouveau ses besoins, ses attentes, ses colères avec vitalité et détermination. Des débats ont lieu, enfin, sur toutes formes de harcèlement confrontant **d'abord les femmes entre elles. Il faut surtout ne pas perdre de vue le vrai combat afin que ces querelles et jugements ne soient pas un dérivatif pour passer à côté de l'essentiel : faire entendre la voix des femmes dans la société.**

Le CIDFF Phocéen, fort de son expérience d'une part et des sollicitations des femmes d'autre part réaffirme sa place et son rôle en formalisant ses actions en trois axes : l'accès aux droits, l'insertion professionnelle, la citoyenneté. Les salarié·e·s et le Conseil d'Administration ont repris les missions de chacun des axes et ont débuté un travail commun afin de formaliser les enjeux et de donner des objectifs prioritaires pour chacun des axes. Ce travail est en cours et nous serons en mesure de le présenter lors de la prochaine Assemblée Générale. Mais nous avons déjà évoqué quelques éléments essentiels, comme prendre en compte la grande diversité des publics (qui est une caractéristique du territoire de la métropole Aix-Marseille), **participer à l'accompagnement des femmes victimes de violence, favoriser les actions qui visent l'insertion des femmes, assurer la transmission en diffusant et expliquant les enjeux liés à l'égalité entre les hommes et les femmes aux collégiennes et lycéennes.**

Si l'objet de l'association demeure d'une grande actualité, ce sont les moyens d'animer les actions qui évoluent fortement. Salarié·e·s et bénévoles, nous restons vigilant·e·s et déterminé·e·s, pour maintenir un service de qualité, ne doutant pas que nos partenaires institutionnels seront aussi au rendez-vous **de l'histoire comme par le passé.**

Sandrine Chapuis
Présidente du CIDFF Phocéen

Le CIDFF Phocéén

► Des élu·e·s

Le conseil d'administration du CIDFF Phocéén est composé de 18 membres impliqués dans l'activité de l'association. Elles-ils participent et interviennent dans les différentes instances ainsi qu'aux différents événements, projets et actions menés par le CIDFF.

Le 18 mai 2017, lors d'une Assemblée Générale Extraordinaire, le CIDFF a modifié ses statuts. Le réseau des CIDFF devenant Fédération, les CIDFF reprennent désormais sur des statuts communs permettant une harmonisation de l'objet social et intégrant la Fédération Régionale. Les membres du CIDFF ont adopté la charte fédérale du réseau réaffirmant les valeurs et principes auxquels les CIDFF se réfèrent. 2017 a aussi vu élire un nouveau bureau et un nouveau conseil d'administration.

► Une équipe

L'équipe pluridisciplinaire (juriste, psychologue, conseillère en insertion professionnelle, chargée de mission, secrétaire, directrice) est composée de 12 personnes.

D'octobre 2016 à juin 2017, une personne engagée en service civique a travaillé sur la mission éducation & citoyenneté à destination des jeunes en collaboration avec l'équipe.

► Un réseau régional

Le CIDFF Phocéén est membre de la Fédération Régionale des CIDFF PACA qui comprend l'ensemble des 7 CIDFF régionaux et couvre les 6 départements.

La FR-CIDFF anime le réseau, impulse des projets régionaux et poursuit l'objectif de développer et promouvoir l'égalité entre les femmes et les hommes.

En 2017, le CIDFF a participé à plusieurs groupes de travail, actions et projets régionaux :

- le réseau de microcrédit personnel pour favoriser l'insertion professionnelle,
- les salons d'orientation et d'emploi dans l'intégration d'une démarche égalitaire,
- La mise en place de groupes de paroles par les CIDFF avec le soutien de l'Agence Régionale de Santé
- la campagne *Sexisme pas notre genre* : journée d'information et de sensibilisation contre le sexisme

au travail entre janvier et mars 2017, formation-action, stands d'information, action porte-parole.

<http://paca-fr.cidff.info/>

► Un réseau national

En 2017, le Centre National des CIDFF est devenu Fédération Nationale des CIDFF. Elle regroupe 106 associations sur l'ensemble du territoire français.

<http://www.infofemmes.com/>



Assemblée générale du CIDFF - 18 mai 2017 - Parvis des Arts
Conférence d'Isabelle Régnier

Sous-représentation des femmes dans certains métiers : Une question de compétences ou de stéréotypes ? L'exemple des filières scientifiques



- <http://bouchesdurhone-phocéen.cidff.info>
- <https://www.facebook.com/cidff.phocéen>

Accueil, orientation, accès aux droits

L'accueil généraliste du CIDFF permet de recevoir toutes les personnes, du lundi au vendredi, de 9h à 17h.

L'accueil est la première image du CIDFF et joue un rôle essentiel dans les conditions de déroulement des entretiens des usager-ère-s et professionnel-le-s.

Pour chaque demande, une réponse est apportée (rendez-vous, coordonnées, messages...). En 2017, dans le cadre de l'accueil du CIDFF, plus de 1000 personnes ont été réorientées vers d'autres associations ou institutions pour des demandes concernant notamment l'hébergement d'urgence, l'aide alimentaire, la médiation familiale...

Les + du CIDFF :

- Ouverture 5 jours sur 7
- Écoute, diagnostic, orientation interne et externe
- Accueils physiques, téléphoniques, par courriels
- Entrée généraliste

► Informations juridiques

Le CIDFF Phocéen intervient sur plus d'une dizaine de sites chaque semaine à Marseille et à Aix-en-Provence. Des juristes informent, orientent, accompagnent toute personne, en priorité les femmes, sur des questions d'accès aux droits, principalement droit de la famille et droit du travail, de lutte contre les violences sexistes et d'aide aux victimes.

2 826 personnes informées individuellement par le pôle juridique
8 640 demandes traitées
73 % de femmes
61 % des personnes vivent dans des territoires politique de la ville
20 % des demandes portent sur le droit de la famille
17 % concernent les victimes de violences
37 % portent sur des questions de droits et procédures (droit des étrangers, dettes, surendettement, procédure civile, aide juridictionnelle...)

Présent dans plusieurs quartiers de Marseille et d'Aix-en-Provence, le CIDFF choisit la proximité pour favoriser l'égal accès aux droits, informer et accompagner les personnes dans leurs démarches.

Cette présence étendue sur le territoire, de manière quotidienne, est rendue possible grâce à un partenariat fort avec les structures locales (centres sociaux, associations, maisons du droit, plateforme des services publics). Nos permanences sont labélisées « reconnaissance et qualité du service rendu » par le CDAD 13.

► Informations juridiques spécialisées et spécifiques

Bureau régional des ressources juridiques internationales

Le BRRJI assure une permanence juridique spécialisée en Droit International Privé (DIP) et Droit des Étrangers (DE). Sa mission est de soutenir et d'informer les associations, organismes publics et privés, les collectivités locales dans le domaine des incidences de conflits de lois et de juridictions, principalement sur la situation des femmes et de leurs enfants.

La majorité des sollicitations se compose de demandes d'informations juridiques et d'étude sur des situations complexes présentant un élément d'extranéité.

Le BRRJI assure une mission d'expertise auprès des professionnel.les. Les juristes s'assurent l'appropriation de l'information et la compréhension de la loi appliquée. Les juristes s'inscrivent dans un processus de formation en accompagnant les professionnel.les dans l'intégration des informations en lien avec leur métier et leur environnement.

Le BRRJI participe au niveau national au groupe de travail du CNIDFF sur le droit international privé et le droit des étrangers.

Il élabore régulièrement des programmes de formations et sensibilisation destinés aux professionnel.les des collectivités et services de l'État, aux organismes sociaux et aux partenaires associatifs.

BRRJI
329 situations traitées
71 % des demandes viennent du Grand Sud dont 44 % de la région PACA
64 % des situations concernent des femmes et 9 % des couples
10 jours d'interventions collectives et de formations auprès des professionnel-le-s.

Partenariat avec SOS Femmes

Depuis six ans, le CIDFF Phocéen intervient dans le **cadre de l'accueil de jour porté par la structure SOS Femmes** à Marseille à destination des femmes victimes de violences et de leurs enfants.

Le choix fait, par SOS Femmes et le CIDFF Phocéen au regard des situations rencontrées par le public, a été de permettre le regroupement dans un même lieu des professionnel-le-s en offrant ainsi le temps de la **construction d'un rapport de confiance et accompagnant l'orientation.**

Les permanences ont lieu deux fois par mois toute l'année et ont accueilli 77 femmes.

La question des violences est toujours interrogée et renseignée notamment sur le repérage des violences et le rapport à la loi. Les questions relatives aux procédures civiles ou pénales sont également toujours abordées. Les personnes sont informées de façon précise et personnalisée en fonction de leur situation et de leur environnement tout en respectant leur volonté et leur **décision de mettre en œuvre les démarches dans leur temporalité.**

Nos partenaires

CDAD 13, Centre social Baussenque, PSP La Bricarde, Centre social Air Bel, Plateforme de service public **Valée de l'Huveaune**, Centre social **La Castellane**, Centre social Frais Vallon, Maison de la Justice et du droit Aix-en-Provence, Centre social La Provence, SOS Femmes, OFII Marseille, HPF, CHRS Jane Pannier, ESPACE, Réseau des points d'appui des Bouches-du-Rhône, COMEDE, OICEM, Amicale du Nid, ATMF, Aslya ...

► Les informations collectives

Les informations collectives facilitent une première approche du droit en général et des droits des femmes en particulier.

Elles permettent **d'élargir la couverture territoriale d'intervention** du CIDFF au-delà des lieux de permanences régulières.

Selon les caractéristiques des publics et des **demandes des organismes, les juristes, au travers d'une diversité de supports, sensibilisent :**

- à l'importance pour tous et toutes de la connaissance de la loi,

- à la complexité de son application selon chaque situation individuelle,
- à l'**égalité entre les femmes et les hommes,**
- aux situations de violences sexistes.

Cette modalité d'intervention est essentielle à une meilleure application des droits des femmes. Elle se décline entre interventions ponctuelles, participations à des **événements, mise en place d'ateliers réguliers** ou encore diffusion par les médias (radios, presse...)

Des informations collectives ont été réalisées auprès des **professionnel-le-s de fédérations (FNARS), d'associations (CHRS Jane Pannier, UHU Saint-Henri), des coordinations associatives (ESPACE), dans le cadre de dispositifs (réseau PAADE) et d'institutions (OFII, Hospitalité pour les femmes, ATMF, Maison familiale et rurale Puylobier).**



Focus : Informations collectives

► Violences faites aux femmes étrangères - sensibilisation des professionnel.le.s à l'OFII

Dans le cadre des actions engagées depuis plusieurs années autour des femmes primo-arrivantes, le CIDFF Phocéen a organisé et animé deux séances de sensibilisations sur les violences faites aux femmes étrangères à l'Office Français d'Immigration et d'Intégration (OFII), en avril et en septembre. Pour ces sessions réunissant les auditeur-trice-s de l'OFII et leurs partenaires, le CIDFF a choisi de les animer en partenariat avec l'Organisation internationale contre l'Esclavage Moderne (OICEM) afin d'aborder la thématique avec différentes entrées.

Ces sensibilisations ont permis aux participant-e-s de connaître la typologie des violences faites aux femmes étrangères, de comprendre le vécu et le ressenti de la victime, d'appréhender les conséquences de la révélation des faits; cela afin que les professionnel-le-s orientent au mieux les personnes vers les structures spécialisées.



En 2017, le CIDFF Phocéen et l'OFII ont signé une convention de partenariat. Cette convention vise à améliorer le suivi et l'orientation vers le CIDFF des primo arrivantes que ce soit sur le volet juridique et/ou sur le volet insertion professionnelle. Elle permet aussi le transfert de connaissances entre nos structures notamment sous forme d'informations collectives et ou de sensibilisations auprès des professionnel-le-s.

► Violences intrafamiliales : Quel accès aux droits et quel accompagnement pour les femmes étrangères ? Ajaccio - 4 mai 2017

Dans le cadre de la Journée régionale d'information et de sensibilisation organisée par le CIDFF d'Ajaccio (Corse) sur les violences intrafamiliales et les femmes étrangères, le CIDFF Phocéen est plus particulièrement le Bureau Régional de Ressources Juridiques Internationales est intervenu sur les incidences des violences faites aux femmes étrangères sur le titre de séjour.

Cette journée destinée à apporter des éléments de connaissance aux différents acteurs et actrices confronté-e-s à cette problématique et faciliter leur mise en réseau, permet également d'appréhender le phénomène des violences faites aux femmes et son ampleur.

L'ensemble de ces interventions se déroule dans le cadre du partenariat de la Fédération nationale des CIDFF et de la DAAEN.

Emploi, insertion sociale et professionnelle

Le CIDFF Phocéén défend, depuis de nombreuses années, un axe fort sur l'accès à l'emploi et à la formation.

L'autonomie financière est un des éléments indispensables aux choix de vie et aux prises de décisions. Elle donne aux personnes une capacité à faire valoir leurs droits. Le CIDFF intervient à différents niveaux :

- Accueils et accompagnements individuels
- Actions collectives
- Services spécifiques (micro crédit social – Ateliers numériques - Livret OPTIMUM)

L'accueil et l'accompagnement individuel vers l'emploi se font à travers deux dispositifs :

- Le Bureau d'Accompagnement Individualisé vers l'Emploi - BAIE relevant de l'agrément CIDFF et s'adressant à tout public et majoritairement des femmes
- Le dispositif d'accès à l'emploi durable des personnes exclues du monde du travail dans les 2^{ème} et 3^{ème} arrondissements piloté en partenariat avec PLIE MPM.

► les accompagnements individuels

Le BAIE

Le BAIE est l'un des seuls lieux d'accueil qui permet aux femmes quelle que soit leur situation, d'obtenir un accompagnement en termes de formation et de recherche d'emploi.

En connaissance des difficultés de l'accès à l'emploi des femmes, le BAIE adopte une approche globale de la situation de la personne. Le BAIE apporte une réponse spécifique ou permet à la personne de hiérarchiser ses priorités et ses actions.

Le BAIE anime des ateliers « modes de garde » et des permanences à la Cité des Métiers.

BAIE

108 personnes reçues individuellement
16 % ont bénéficié d'un accompagnement

PLIE

72 personnes accompagnées
40 % de femmes
10 personnes sorties en emploi stable ou en formation qualifiante

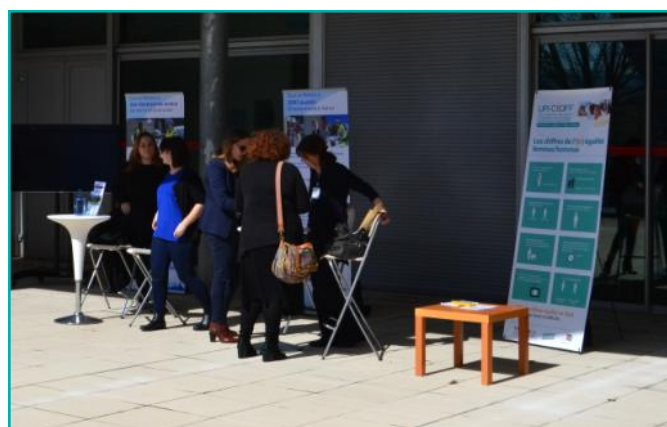
Plus de 10% des personnes sont accompagnées sur du long terme, majoritairement les personnes ne relevant d'aucun dispositif : salariées et/ou femmes qui rencontrent des problématiques périphériques à l'emploi très importantes (violences intrafamiliales, santé, logement...)

L'accompagnement à l'emploi dans les 2^e et 3^e arrondissements

L'accompagnement proposé est d'abord spécifique en deux points : il concerne les personnes habitant dans les 2^{ème} et le 3^{ème} arrondissements ayant un niveau de qualification inférieur au bac ou avec des diplômes non reconnus en France.

L'objectif du dispositif est de permettre aux personnes de retrouver un emploi stable ou une formation qualifiante par un suivi régulier, des mises en situation, une expertise proposée par le CIDFF et le PLIE MPM.

La prise en compte et la levée de certains freins avant l'entrée en parcours de l'adhérent-e lui permettent de se mobiliser dans la construction de son projet.



L'appui des chargé-e-s de relations entreprises du PLIE MPM et de l'accompagnatrice vers des prospections ciblées par filières et métiers porteurs, accélère l'insertion professionnelle.

L'adhérent-e bénéficie toujours d'un accompagnement pendant à minima les six premiers mois en emploi contribuant ainsi à la bonne intégration dans l'entreprise.

► les actions collectives

Le CIDFF Phocéen a animé des ateliers hebdomadaires « **Pouvoir d'Agir** » dans le cadre du dispositif **Actis - Actions Collectives Territorialisées d'Insertion Sociale** - porté par le CASIM autour de 3 axes thématiques : l'accès aux droits, la famille et la parentalité et l'Interculturalité.

Ces ateliers favorisent l'expression et la communication des personnes bénéficiaires du RSA, développent leur autonomie et ainsi leur pouvoir d'agir sur leur vie personnelle et professionnelle.

L'accès aux droits contribue à l'autonomie des personnes. L'axe Famille-Parentalité donne la possibilité d'échanger sur des préoccupations ou des représentations que peuvent avoir les stagiaires concernant leur rôle familial.



L'axe Interculturalité pour sa part interroge la question de la relation à l'autre et à la société, à travers notamment la prise en compte de l'autre dans sa différence afin de rompre les préjugés et parvenir à une meilleure communication.

Exclusivement destinés aux femmes, les ateliers **Ré'Actives** permettent d'interroger les possibilités d'un retour à l'emploi, du fait de situations complexes liées à la famille, au couple, à l'environnement géographique, aux diplômes, aux compétences, aux parcours professionnels et personnels.

Ces ateliers permettent aux participantes d'adopter une posture positive visant à :

- reconnaître et valoriser ses compétences
- identifier les résistances et les freins au retour à l'emploi
- évaluer ses motivations
- travailler sur ses choix et ses représentations
- élargir ses perspectives professionnelles.

Ces interventions s'appuient sur un partenariat d'acteurs sociaux pour lesquels ces ateliers représentent une plus-value pour lever certains freins, dynamiser un parcours, éclairer un projet. Elles évitent l'inscription dans des parcours longs qui peuvent être inadaptés à la situation de la personne ; ainsi elles facilitent l'orientation sur des dispositifs existants.

Les ateliers viennent en complémentarité des dispositifs d'accompagnements individuels par leur positionnement en amont d'un parcours et en collectif.

La garde d'enfants reste l'un des plus importants freins à l'emploi des femmes. La conseillère emploi du BAIE anime une fois par mois des ateliers sur les modes de garde à la Cité des Métiers de Marseille. Ces ateliers intéressent les parents désireux de reprendre une activité professionnelle, mais aussi des partenaires professionnels tels que les accompagnateurs-trice-s à l'emploi.

Le but de l'atelier est d'amener les parents à une réflexion sur leurs a priori et leurs réticences quant à certains modes de garde. Cet atelier permet également de diffuser une information générale sur les métiers de la petite enfance.

ACTIS

1 atelier par semaine

12 personnes au cours du 1er trimestre 2017

Ateliers Ré'actives

24 personnes ont participé aux ateliers

Ateliers mode de garde

32 personnes y ont participé

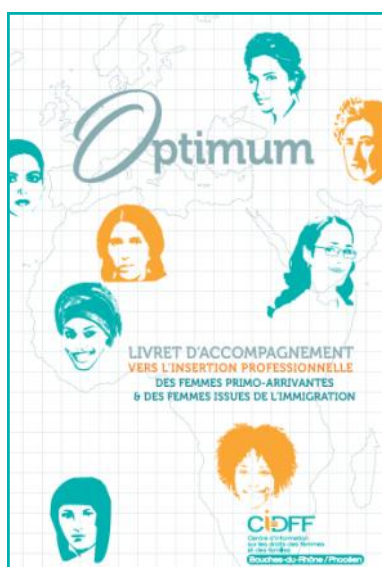
En chiffres

Focus : Les ateliers Opération'elles

Fort de ces différentes compétences sur l'insertion sociale et professionnelle des femmes, sur l'accès aux droits et sur la question de l'intégration de l'égalité femmes/hommes dans les pratiques professionnelles, le CIDFF Phocéén a développé un programme d'ateliers pour les femmes primo-arrivantes mais aussi pour les professionnel-le-s amené-e-s à les accompagner.

L'action s'articule autour de deux axes :

- Ateliers « Accompagner les femmes primo-arrivantes vers l'insertion professionnelle » : ces ateliers prennent en compte les spécificités de leur situation et de leur parcours professionnel, permettent de travailler sur leurs compétences acquises à l'étranger et leur transférabilité, de connaître le droit et les modalités du travail en France, de partager leurs expériences et nourrir celles des autres.



- Ateliers « Accompagner les professionnel-le-s aux spécificités du public primo-arrivant » : cette formation de deux jours permet d'accompagner les professionnel-le-s vers une connaissance et une prise en compte plus spécifique de la situation du public dans l'ensemble des domaines impactant sa recherche d'emploi.

En chiffres

27 femmes primo arrivantes accompagnées dont 15 ont participé aux actions collectives de 3 jours

21 professionnelles formées

Une régionalisation de l'action en 2018

Focus : Les ateliers numériques

Depuis décembre 2016, avec le soutien financier de la Fondation Orange et d'Orange solidarité pour le mécénat de compétence, le CIDFF organise des ateliers numériques pour les femmes. Ces ateliers se déroulent sur deux niveaux :

- l'initiation à l'outil informatique ou « comment appréhender les outils numériques pour la première fois ? » Ces ateliers s'adressent aux personnes n'ayant jamais eu accès à l'informatique.
- les ateliers numériques d'initiation à la recherche d'emploi permettant aux femmes de maîtriser leur identité numérique sur internet, de naviguer et effectuer des recherches entre différents sites, de créer une adresse mail...



Inauguration de la [Maison Digitale](#) le 9 janvier 2017

Education & citoyenneté

Le CIDFF intervient à la demande d'établissements scolaires sur les thèmes des relations filles-garçons, des représentations des rôles sexués, de l'orientation, de la mixité des métiers, de la violence et du harcèlement scolaire.

Partenaires : collège Auguste Renoir, collège Versailles, collège Pierre Puget, collège Jacques Prévert, collège Jean Moulin, collège Ubelka, lycée Emile Zola, lycée Leau, EPIDE, E2C, ESPE Aix-en-Provence/Marseille, Maison familiale et rurale Puylobier...

► Égalité - relations filles-garçons - représentations des métiers

Les interventions du CIDFF dans les collèges sur leur demande concernent des projets spécifiques ont pris des formes différentes : **forum d'orientation**, ateliers réguliers de sensibilisation, interventions ponctuelles, journée thématique sur des thèmes tels que les relations filles/garçons, les représentations des rôles sexués, l'orientation et plus globalement le lien avec le monde professionnel, les problématiques de violences entre les jeunes notamment le **harcèlement à l'école**

Globalement, la vision des filles et de la place des femmes dans la société est très marquée par des images culturelles inégalitaires et des rôles genrés bien différenciés.

L'objectivation des filles et des femmes, notamment du point de vue de la sexualité est un facteur biaisant la relation filles/garçons et la construction de l'image que les jeunes filles ont d'elles-mêmes.



Dans les collèges situés en zones prioritaires (constituant l'essentiel des interventions effectuées),

la projection dans le monde professionnel exprimée par les collégien-ne-s est peu diversifiée et les souhaits de métiers quand ils sont exprimés sont majoritairement très stéréotypés (pompier/policier/mécanicien/footballeur/infirmière/sage-femme/auxiliaire de puériculture).

► Mixité des orientations

Le projet mixité des orientations permet d'élargir le champ de la découverte professionnelle, incluant les études et pas seulement les métiers. Les stéréotypes et les représentations des rôles sexués sont travaillés. L'idée est de permettre aux jeunes de mieux se projeter dans l'avenir y compris dans l'avenir immédiat, particulièrement dans le cas d'orientation atypique vers des métiers dit « féminins » ou « masculins »

► Harcèlement - violences sexistes

Les juristes et la psychologue du CIDFF interviennent auprès des collégien-ne-s et lycéen-ne-s sur le thème de la prévention de la violence, notamment du harcèlement scolaire et de l'éducation à l'égalité.

Le CIDFF Phocéen est de plus en plus sollicité sur la thématique du harcèlement scolaire, et plus globalement sur les différentes formes de violences.

En chiffres

804 jeunes sensibilisés
513 filles
291 garçons

Focus : Mixité des orientations - collège Auguste Renoir Marseille

Pour la deuxième année consécutive, le CIDFF a mis en place avec l'équipe des conseillers principaux d'éducation (CPE) du collège Auguste Renoir (Marseille 13^e arrondissement) une action Mixité des orientations. Il s'agit d'aider les jeunes à réfléchir à leur orientation en élargissant leur vision des métiers et de déconstruire les idées-reçues associant certaines professions à un sexe.

Ce projet était proposé à des élèves de 3^e et de 4^e avec une approche différente.

Pour les élèves de 3^{ème}, il s'agissait de leur proposer de mieux saisir les codes du monde professionnel et de les aider ainsi à mieux adapter leur posture durant leur stage de découverte professionnelle.

A travers des fiches métiers, et grâce à un travail sur les savoir-être et des jeux de rôle, les jeunes ont pu s'inter-

roger sur leurs envies, leurs qualités et commencer à se projeter dans le monde professionnel. L'intervention du CIDFF a également permis de proposer trois stages aux élèves de 3^{ème} (stage au bureau de poste de la Rose, au sein d'une micro-crèche privée et au sein de l'association Potentielles – magasin alternatif et structure d'accompagnement de l'entrepreneuriat féminin)



4 classes - 6 groupes

87 élèves : 43 filles / 44 garçons

Avec les élèves de 4^{ème}, l'action s'est déroulée en 2 phases :

- Des interventions en classe afin de les sensibiliser à la question de la mixité des orientations, à leurs représentations des métiers et la place des femmes et des hommes dans notre société. Mais également sur les stéréotypes de genre et leur influence notamment dans les choix d'orientation.
- L'organisation d'un forum des métiers au sein du collège sur une demi-journée pour découvrir les métiers, en présence de professionnel-le-s de différents domaines (transport-logistique, santé, formation, distribution, restauration, petite enfance, culture, informatique, recherche, télécommunication, droit, environnement, tri-valorisation-transfert des déchets, communication, bâtiment).

Les rencontres ont été organisées sous forme de parcours préétablis autour de quatre stands. Les élèves par groupes de 4 à 6, ont ainsi échangé pendant environ 20-30 minutes avec des femmes et des hommes de secteurs d'activités variés.

Environ 100 élèves (60 filles et 40 garçons) - 21 professionnel-le-s

Un questionnaire avait été établi en amont pour constituer des fiches-métiers sous forme d'interviews exprimant ainsi au-delà du parcours de chacun et chacune, son appréhension de son métier, de son secteur, de l'égalité femmes-hommes dans le monde professionnel, mais également de conseils à ces jeunes générations, futur-e-s professionnel-le-s de demain. Ces fiches métiers ont ensuite été transmises à l'ensemble des élèves ayant participé au forum afin qu'ils-elles puissent également découvrir les autres métiers que ceux de leur parcours.

Cette action est unanimement reconnue par le corps éducatif et les professionnel-le-s



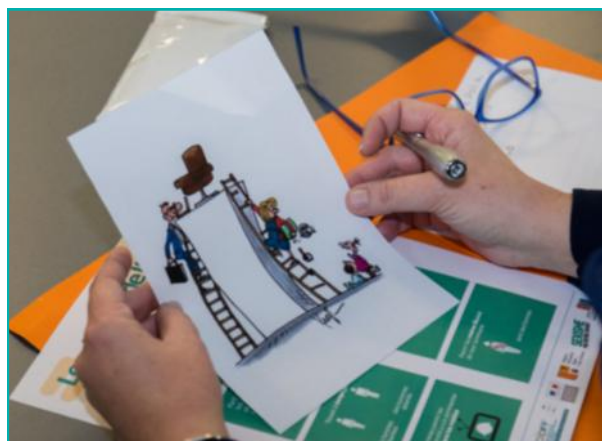
Formation & information

Les formations proposées et animées par le CIDFF Phocéén sont toutes construites selon un modèle, une méthode qui pourrait se résumer à cette formule : comprendre pour repérer et agir.

Quels que soient les publics formés, il s'agit d'intégrer l'égalité femmes-hommes dans les pratiques professionnelles, et de mettre en place des actions tant auprès du public que dans les organisations dans lesquelles ils travaillent.

Les formations sont réalisées en binôme avec la chargée de mission égalité et une juriste spécialisée sur une thématique, ou une psychologue et une juriste. Elles contribuent à :

- Cibler, et repérer les inégalités dans toutes les sphères de la société.
- Travailler sur la cause, les représentations, les stéréotypes.
- Comprendre pour agir. Cerner les problèmes et les dénoncer mais aussi transmettre les bonnes pratiques.



► Quelques actions de formation

Formation sur les processus de violences et le harcèlement sexuel

Cette formation destinée aux professionnel-le-s et aux écoutant-e-s permet de connaître et de repérer les processus de violence afin d'agir dessus. Mais aussi de définir ce qu'est le harcèlement sexuel et quelles responsabilités ont les entreprises pour prévenir les situations à risque. Cette formation permet également de travailler sur les conséquences pour les victimes et pour les auteurs de violences et de mettre en situation les professionnel-le-s dans la conduite d'entretiens.

Formation Interculturalité et Parentalité En partenariat avec Anthropos - Cultures associées

Quand modèles professionnels et pratiques familiales se rencontrent.

Cette formation permet aux professionnel-le-s d'acquérir les notions juridiques fondamentales entourant les questions de parentalité (droit français et international) et permet aussi d'identifier son propre cadre de références en matière de parentalité (références objectives et représentations). Elle permet de saisir ce qu'est l'approche interculturelle et comment la mettre en œuvre dans ses pratiques.

Formation Prise en compte de l'égalité femmes-hommes/filles-garçons dans ses pratiques professionnelles auprès des professionnel-le-s de la petite enfance en partenariat avec Marseille Métropole Pays de Martigues.

L'objectif de cette formation est de prendre connaissance des enjeux de l'égalité femmes-hommes, de prendre conscience des inégalités existantes, de leurs origines et leurs implications et de réfléchir aux moyens de mise en œuvre de l'égalité dans ses pratiques professionnelles.



Focus : 8 mars & 25 novembre 2017

► 8 mars : formation-action à Salon-de-Provence

Le 7 mars 2017, dans le cadre de la Journée internationale des droits des femmes et de la campagne Sexisme pas notre genre, les CIDFF d'Arles et Phocéen et la Fédération Régionale des CIDFF ont été sollicités et ont collaboré avec le Pôle Emploi de Salon-de-Provence pour créer et animer une journée de formation-action autour de l'égalité femmes-hommes et du sexisme. Cette journée à destination des intermédiaires de l'emploi et de la formation a permis de sensibiliser les participant-e-s à l'intégration de l'égalité femmes-hommes dans leurs pratiques professionnelles, d'échanger ensemble sur les représentations stéréotypées notamment à travers la communication. Cette journée a permis à l'ensemble des participant-e-s d'aborder la question du sexisme au travail et de donner les clés de compréhension et d'analyse des mécanismes au travers desquels il s'exprime. Plus de vingt personnes ont participé à cette formation action.



Autres événements

- Animation de deux ateliers « mixité » et « articulation des temps de vie » pour les salarié-e-s de la Société des Eaux de Marseille dans le cadre de leur semaine de la Mixité.
- Intervention lors des rencontres CFDT sur « Les stéréotypes comment ça marche ? »
- Stand, participation table-ronde, atelier sur les stéréotypes à l'événement organisé par Cœur de femmes (collectif des associations socio-culturelles du 3^{ème} arrondissement).



► 25 novembre : Rencontre débat au 3C Aix en Provence

Près de 50 personnes ont participé au débat organisé par Femmes Forum Méditerranée, Osez le féminisme 13 et le CIDFF sur les différentes violences que subissent les femmes. Des origines de la violence, à ces manifestations et ses conséquences, le débat a aussi permis l'expression de situations vécues par les participant.e.s.



Autres événements

- Intervention au colloque « Les violences à l'encontre des femmes : Chronique de violence ordinaire » organisé par la Région et la Ville de Marseille
- Participation au festival des galères organisé par le SGAR et la Délégation Droits des Femmes et à l'Egalité
- Sensibilisation auprès des filles du centre EPIDE sur les formes de violence.

Vie familiale et soutien à la parentalité

► Personnes en situation de veuvage

Le CIDFF PHOCEEN est associé à l'AG2R Caisse de retraite et de prévoyance pour créer un lieu de parole et d'écoute après le deuil récent ou ancien d'un-e conjoint-e, d'un concubin-e ou d'un-e partenaire de Pacs.

Intitulé DIALOGUE ET SOLIDARITE MARSEILLE, il consiste en un appui et un accompagnement psychologique après un décès.

L'appui psychologique des personnes en situation de veuvage relève d'une approche spécialisée différente des accompagnements psychologiques classiques.

Des permanences sont assurées par une psychologue sous forme d'entretiens individualisés (physiques, d'entretiens téléphoniques, mails). La psychologue anime également un groupe de parole créé en 2017.



► Groupe de parole & Ateliers parentalité

Groupes de parole Aix en Provence

Le CIDFF anime et accompagne deux groupes de parole pour les femmes victimes de violence. 17 séances ont eu lieu en 2017 et 22 femmes en ont bénéficié. Ces groupes de parole permettent d'aborder différentes thématiques comme la différence entre la violence et le conflit, le cycle de la violence, les traits et tendances des auteurs de violence, les enfants victimes de violence conjugale, les mécanismes de défense, la résilience...

Ces groupes de parole permettent aux femmes de

s'entraider mutuellement, de se soutenir et de s'encourager. Ces groupes permettent aux femmes participantes de réaliser qu'elles peuvent agir pour elle-même et cela se voit par leurs actions : procédures juridiques dont ordonnance de protection, déménagement, participation à un documentaire « A force »...

Ateliers parentalité

Dans le cadre du réseau d'écoute, d'appui et d'accompagnement des parents des Bouches-du-Rhône, le CIDFF Phocéen a développé deux nouvelles actions.

- Parents après une enfance blessée : ce groupe de parole existait depuis quelques années à Aix-en-Provence, la structure initiale a souhaité que le CIDFF porte ce projet afin qu'il puisse perdurer dans le territoire.
- Des ateliers à destination des parents sont mis en place sur des thématiques telles que : « comment mon enfant grandit ? », « les ados sont-ils toujours en crise ? »...



04 96 11 07 99

1, rue de Forbin
Immeuble Le Strasbourg II - 13003 Marseille
contact@cidff13.net

<http://bouchesdurhone-phocean.cidff.info>

